

Муниципальное бюджетное учреждение дополнительного образования
«Дом творчества» Лев-Толстовского муниципального района
(МБУ ДО «Дом творчества»)

Рассмотрен на заседании
Педагогического совета МБУ ДО
«Дом творчества»
Протокол от «31» 03 2022 г. № 4

Утверждаю
Директор МБУ ДО
«Дом творчества»
М.В.Пчельникова
Приказ от «31.03» 2022 г. № 38



ОТЧЁТ
о результатах самообследования по итогам деятельности
МБУ ДО «Дом творчества» за 2021 г.

Содержание

I. Аналитическая часть отчёта о результатах самообследования Муниципального бюджетного учреждения дополнительного образования «Дом творчества» Лев-Толстовского муниципального района	с. 3
1. Общая характеристика учреждения.....	с. 3
2. Оценка образовательной деятельности	с. 4
2.1. Контингент учащихся	с. 4
2.2. Мониторинг образовательных направленностей.....	с. 5
2.3. Программное обеспечение.....	с. 6
2.4. Воспитательная работа.....	с. 7
2.5. Социальное партнёрство.....	с. 8
3. Оценка системы управления	с. 9
4. Оценка содержания и качества подготовки учащихся.....	с. 10
5. Оценка организации учебного процесса.....	с. 10
6. Оценка качества кадрового обеспечения.....	с. 11
7. Оценка качества учебно-методического обеспечения.....	с. 12
8. Оценка качества библиотечно-информационного обеспечения.....	с. 12
9. Оценка качества материально-технической базы.....	с. 12
10. Оценка функционирования внутренней системы оценки качества образования.....	с. 12
II. Показатели деятельности учреждения	с. 13
Заключение.....	с. 16

I. Аналитическая часть отчёта о результатах самообследования Муниципального бюджетного учреждения дополнительного образования «Дом творчества» Лев-Толстовского муниципального района

В соответствии с пунктом 3 части 2, части 3 статьи 29 Федерального закона от 29 декабря 2012 г. № 273-ФЗ «Об образовании в Российской Федерации», на основании приказов Министерства образования и науки Российской Федерации от 14 июня 2013 г. № 462 «Об утверждении порядка проведения самообследования образовательной организации»; от 10 декабря 2013 г. № 1324 «Об утверждении показателей деятельности образовательной организации, подлежащей самообследованию», с целью обеспечения доступности и открытости информации МБУ ДО «Дом творчества» (далее – учреждение) представляет отчёт о проведении самообследования за 2021 год.

Учащиеся, родители (законные представители) несовершеннолетних учащихся, общественность Лев-Толстовского муниципального района и другие заинтересованные лица могут ознакомиться с документами по организации образовательного процесса на официальном сайте МБУ ДО «Дом творчества» в сети «Интернет» www.lt-dod.narod.ru.

1. Общая характеристика учреждения

МБУ ДО «Дом творчества» - многопрофильное образовательное учреждение, реализующее дополнительные общеразвивающие программы художественной, социально-гуманитарной, естественнонаучной, технической, туристско-краеведческой направленностей.

Учреждение зарегистрировано на основании свидетельства о государственной регистрации предприятия от 27.01.1998 года № 161, выданного администрацией Лев-Толстовского района Липецкой области.

Полное наименование: Муниципальное бюджетное учреждение дополнительного образования «Дом творчества» Лев-Толстовского муниципального района.

Сокращённое наименование: МБУ ДО «Дом творчества».

Организационно-правовая форма – муниципальное бюджетное учреждение.

Тип Учреждения – учреждение дополнительного образования.

Место нахождения: ул. Володарского, д. 22, п. Лев Толстой, Лев-Толстовский р-н, Липецкая обл., Россия, 399870.

Телефон: 8(47464)2-22-03.

Адрес сайта: www.lt-dod.narod.ru.

Адрес электронной почты: ltdomtvor@yandex.ru.

Учредителем является муниципальное образование Лев-Толстовский муниципальный район. Функции и полномочия учредителя в отношении учреждения, созданного Лев-Толстовским муниципальным районом, осуществляются органом местного самоуправления – администрацией Лев-Толстовского муниципального района.

Место нахождения учредителя: ул. Володарского, д. 29, п. Лев Толстой, Лев-Толстовский р-н, Липецкая обл., Россия, 399870.

Правовую основу деятельности учреждения составляют: Конституция Российской Федерации, Федеральные законы, регулирующие отношения в сфере образования, иные нормативные правовые акты Российской Федерации, а так же законы и нормативные правовые акты Липецкой области в сфере образования, нормативные правовые акты органов местного самоуправления Лев-Толстовского муниципального района, локальные нормативные акты учреждения, устав, утверждённый постановлением администрации Лев-Толстовского муниципального района от 25.05.2016 г. № 250 «Об утверждении Устава Муниципального бюджетного учреждения дополнительного образования «Дом творчества» Лев-Толстовского муниципального района в новой редакции».

Право удостоверяющие документы:

лицензия на осуществление образовательной деятельности от 12.07.2017 г. № 1303;

свидетельство о внесении записи в Единый государственный реестр юридических лиц от 22.11.2002 г. серия 48 № 000502180;

свидетельство о постановке на учёт в налоговом органе серия 48 № 001347559;

свидетельство о государственной регистрации права Управления Федеральной службы государственной регистрации, кадастра и картографии по Липецкой области серия 48 АГ № 224252 от 26.09.2012 г.;

свидетельство о государственной регистрации права Управления Федеральной службы государственной регистрации, кадастра и картографии по Липецкой области серия 48 АГ № 224250 от 26.09.2012 г.

2. Оценка образовательной деятельности

В 2021 году деятельность МБУ ДО «Дом творчества» была направлена на достижение основной цели: создание оптимальных условий для формирования и развития творческих способностей учащихся через реализацию дополнительных общеразвивающих программ по художественной, социально-гуманитарной, естественнонаучной, технической, туристско-краеведческой направленностям.

Исходя из поставленной цели коллективом учреждения были определены следующие задачи:

- удовлетворение индивидуальных потребностей учащихся в творческом, интеллектуальном, нравственном развитии;
- формирование культуры здорового и безопасного образа жизни, укрепление здоровья учащихся;
- обеспечение духовно-нравственного, гражданско-патриотического, военно-патриотического, трудового воспитания учащихся;
- выявление, развитие и поддержка талантливых учащихся, а также лиц, проявивших выдающиеся способности;
- создание и обеспечение необходимых условий для личностного развития, профессионального самоопределения и творческого труда учащихся;
- социализация и адаптация учащихся к жизни в обществе;
- формирование общей культуры учащихся;
- развитие новых направлений деятельности с учётом интересов и творческих возможностей потенциального потребителя услуг в сфере дополнительного образования;
- расширение спектра дополнительных общеразвивающих программ, обеспечивающих право выбора индивидуального образовательного маршрута;
- работа в системе ПФДО, а именно выдача сертификатов дополнительного образования всем учащимся учреждения в возрасте от 5 до 18 лет.

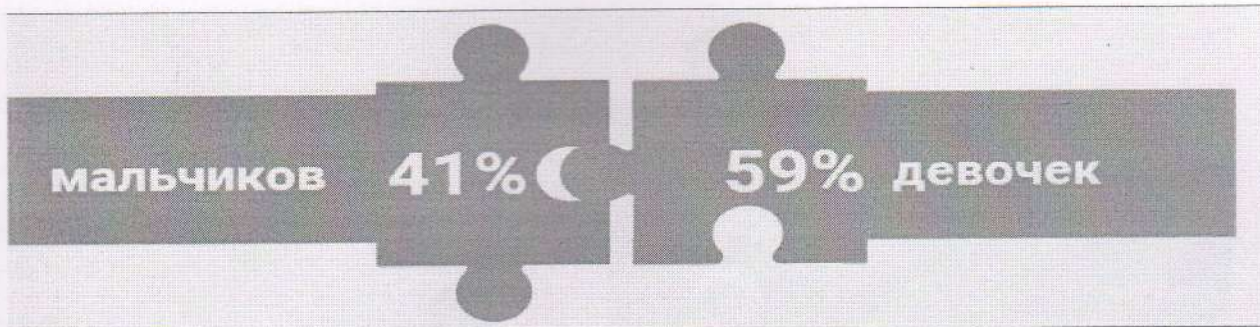
2.1. Контингент учащихся

Мониторинг показал, что в 2021 году охвачены дополнительными общеразвивающими программами 465 учащихся, посещающих одно, два и более объединений.

Всего в 2021 году объединения МБУ ДО «Дом творчества» посещали 363 учащихся, из них:

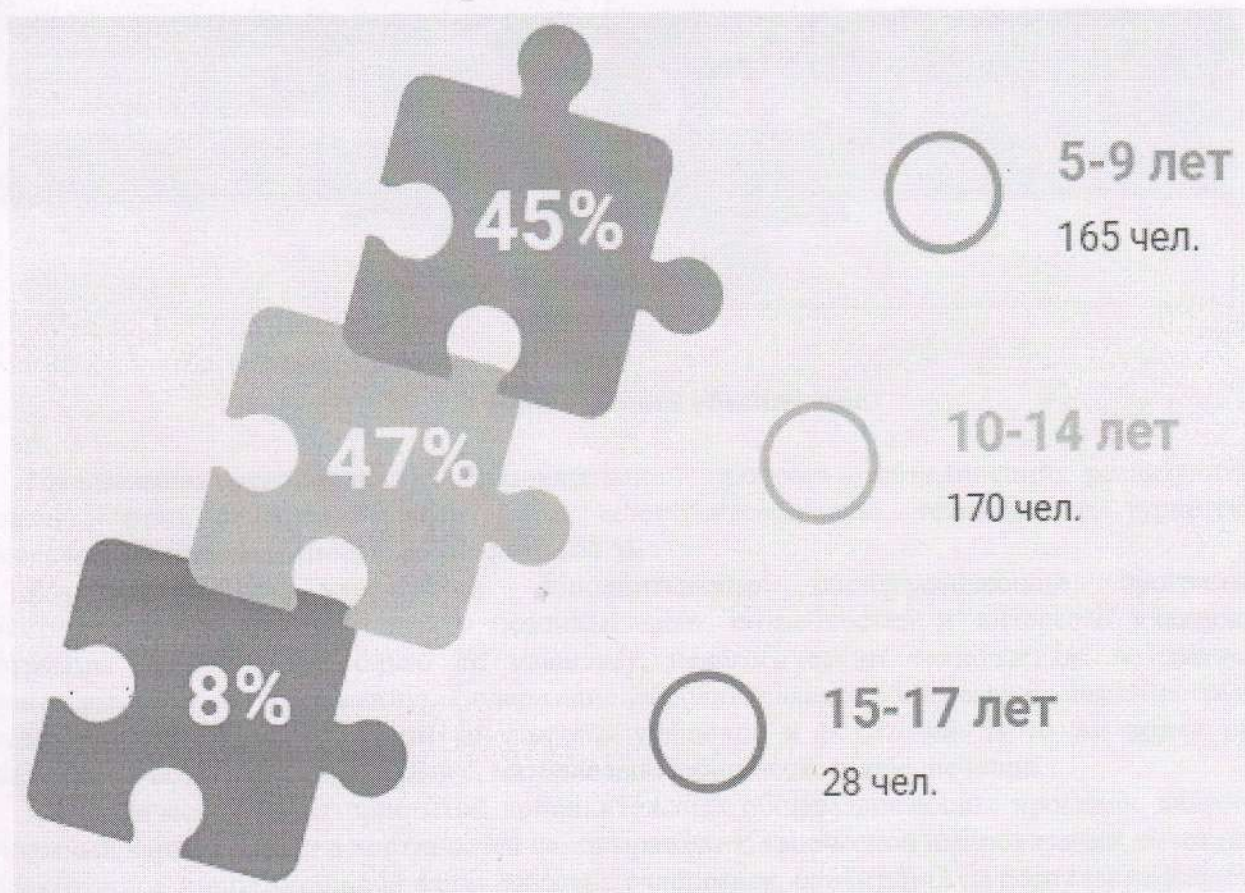
девочек – 215 человек – 59 %;

мальчиков – 148 человек – 41 %;



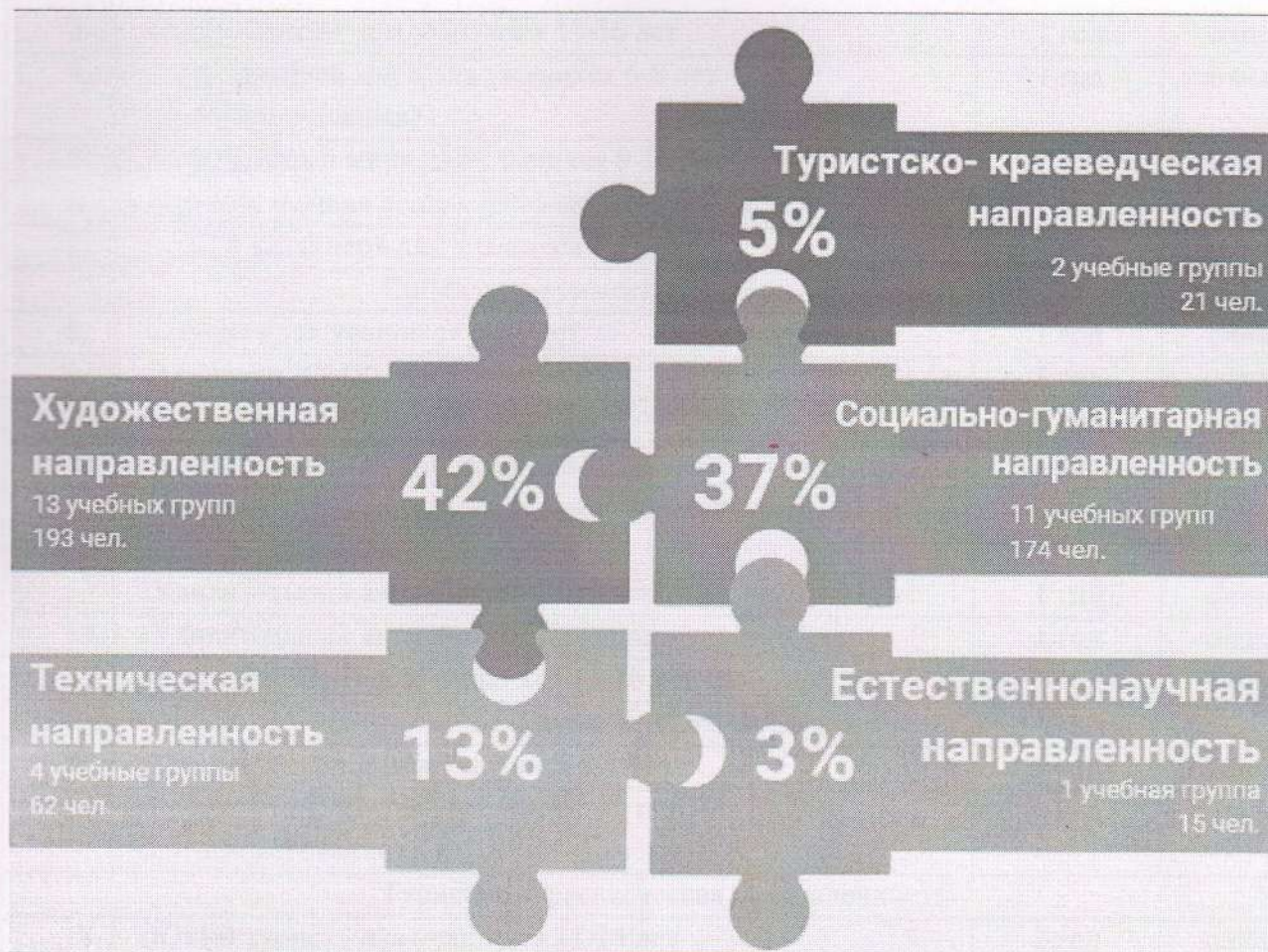
Возрастной состав учащихся:

учащиеся 5-9 лет – 165 человек – 45 %;
 учащиеся 10-14 лет – 170 человек – 47 %;
 учащиеся 15-17 лет – 28 человек – 8 %.



2.2. Мониторинг образовательных направленностей

Из предоставленных учреждением образовательных направленностей наибольшей популярностью у учащихся пользуется художественная и социально-гуманитарная.



2.3. Программное обеспечение

Программная оснащённость образовательного процесса объединений, реализующих художественную, социально-гуманитарную, естественнонаучную, техническую, туристско-краеведческую направленности, составляет 100 %.

Реализуемые в учреждении дополнительные общеразвивающие программы ориентированы на широкий спектр познавательных потребностей и интересов учащихся. Программы различны не только по масштабу, педагогическим технологиям, возрастным ориентирам, но и по содержанию. Содержание дополнительных общеразвивающих программ обусловлено социальным заказом со стороны учащихся и родителей. В то же время они определяют и возможности кадрового, материально-технического обеспечения.

Специфической характеристикой дополнительных общеразвивающих программ является креативный характер, учёт возможностей самовыражения, творческой импровизации, сочетание коллективной и индивидуальной форм работы с учащимися, ориентация на воспитание качеств, необходимых для успешного индивидуально-социального становления и дальнейшего развития личности.

В 2021 г. в МБУ ДО «Дом творчества» реализовывались следующие дополнительные общеразвивающие программы по очной форме обучения:

№ п/п	Название программы	Срок реализации	Форма обучения
Художественная направленность			
1.	«Ритмы танца» для учащихся 7-12 лет	1 год	очная
2.	«Ритмы танца» для учащихся 9-13 лет (сертифицированная)	1 год	очная

3.	«Ритмы танца» для учащихся 13-16 лет	1 год	очная
4.	«Разноцветный мир» для учащихся 6-8 лет (сертифицированная)	1 год	очная
5.	«Разноцветный мир» для учащихся 9-16 лет	1 год	очная
6.	«Художественная лепка» для учащихся 6-10 лет	1 год	очная
7.	«Юный дизайнер» для учащихся 7-13 лет	1 год	очная
Социально-гуманитарная направленность			
8.	«Эрудит» для учащихся 5-18 лет	1 год	очная
9.	«Академия ЮИД» для учащихся 8-11 лет	1 год	очная
10.	«Академия ЮИД» для учащихся 12-17 лет	1 год	очная
11.	«Удивительный английский» для учащихся 7-9 лет	1 год	очная
12.	«Удивительный английский» для учащихся лет 10-13 лет (сертифицированная)	1 год	очная
13.	«Удивительный английский» для учащихся лет 10-13 лет	1 год	очная
14.	«Удивительный английский» для учащихся 14-17 лет	1 год	очная
15.	«Вести за собой» для учащихся 13-16 лет	1 год	очная
Техническая направленность			
16.	«Макетирование» для учащихся 8-14 лет	1 год	очная
17.	«Робототехника» для учащихся 6-10 лет (сертифицированная)	1 год	очная
Туристско-краеведческая направленность			
18.	«Юный турист» для учащихся 11-14 лет	1 год	очная
19.	«Краеведение» для учащихся 11-14 лет	1 год	очная
Естественнонаучная направленность			
20.	«Зеленый мир» для учащихся 7-9 лет	1 год	очная

2.4. Воспитательная работа

Воспитательная работа в МБУ ДО «Дом творчества» - это воспитательная деятельность, направленная на организацию образовательной среды и управление различными видами деятельности учащихся для решения задач гармоничного развития личности. Для реализации воспитательной работы внедряются современные, эффективные методы, технологии и приемы воспитания, а также постоянно отслеживается эффективность ее реализации.

Являясь важным компонентом муниципального образовательного пространства, Дом творчества является инициатором многих воспитательных мероприятий: акций, конкурсов, культурных и досуговых программ и многих других.

Практическая реализация цели и задач воспитания осуществляется в соответствии рабочей программой воспитания по соответствующим модулям: «Эстетическое воспитание», «Гражданско-патриотическое воспитание», «Социокультурное воспитание», «Экологическое воспитание», «Здоровьесберегающее воспитание».

Самоанализ воспитательной работы учреждения за прошедший год осуществляется ежегодно силами самой организации: заместителем директора, методистами, педагогами дополнительного образования. Данные самоанализа обсуждаются на методическом объединении, Педагогическом совете в конце учебного года по основным направлениям (модулям) воспитательной работы.

Основными принципами, на основе которых осуществляется самоанализ воспитательной работы в учреждении, являются:

-принцип гуманистической направленности осуществляемого анализа, ориентирующий на уважительное отношение как к учащимся, так и к педагогам, реализующим воспитательный процесс;

-принцип приоритета, ориентирующий на изучение не количественных показателей воспитательных мероприятий, а качественных - таких как содержание, разнообразие, результативность деятельности, характер общения и отношений между учащимися и педагогами;

-принцип развивающего характера осуществляемого анализа, ориентирующий на использование его результатов для совершенствования воспитательной деятельности педагогов: грамотной постановки ими цели и задач воспитания, умелого планирования своей воспитательной работы, адекватного подбора видов, форм и содержания их совместной с детьми деятельности.

Основные направления самоанализа воспитательной работы напрямую связаны с тем, что Дом творчества является организатором и инициатором многих социально-значимых мероприятий различного уровня. Данные самоанализа за 2021 год представлены в таблице:

Количество мероприятий		Количество участников	
2020 год	2021 год	2020 год	2021 год
Внутри учреждения			
5	51	115	811
Муниципальные			
74	71	2273	2048
Зональные			
2	2	210	83
Региональные			
43	46	395	452
Межрегиональные			
2	-	5	-
Всероссийские			
7	8	55	39
Международные			
4	-	39	-
Всего			
137	178	3092	3433
Количество участников занявших 1- 3 места в муниципальных, региональных, Всероссийских, международных конкурсах в 2021 г. – 942 чел.			

Воспитательные мероприятия решают не только задачу разновозрастного общения, но и обогащают учащихся новыми знаниями, формируют опыт индивидуальных достижений для успешного жизненного самоопределения, а также способствуют творческому самовыражению и самореализации. Таким образом, каждый ребенок в течение года может принять участие в нескольких мероприятиях, попробовать свои силы в разных сферах деятельности.

2.5. Социальное партнёрство

МБУ ДО «Дом творчества», как и другие учреждения дополнительного образования, стремится осваивать новые функции стратегического планирования, проектирования, консультирования, диагностики образовательной деятельности. Учреждение устанавливает

прочные связи с федеральными, муниципальными, областными организациями, заинтересованными в сотрудничестве:

ФЦТТУ ФГБОУ ВО «МГУ «Станкин»;

ГБУ ДО « Центр дополнительного образования Липецкой области»;

ГБУ ДО «Спортивно-туристский Центр Липецкой области»;

ГБУ ДО Центр дополнительного образования «ЭкоМир» Липецкой области;

Управление молодежной политики администрации Липецкой области;

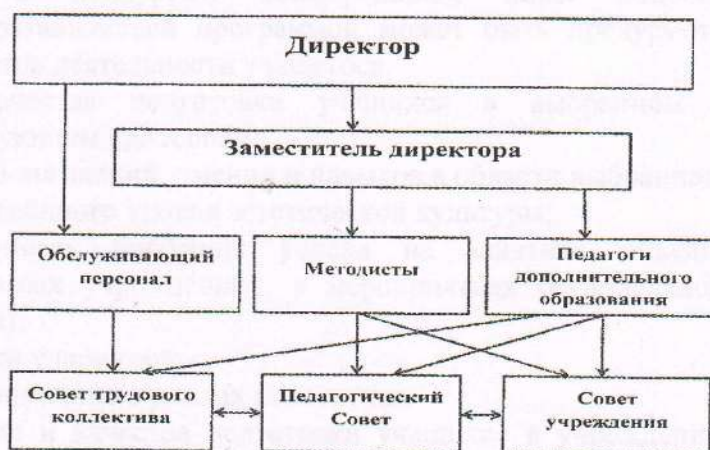
ОБУ «Региональный центр подготовки граждан Российской Федерации к военной службе и военно-патриотического воспитания населения Липецкой области»

Педагоги, методисты, заместитель директора, директор учреждения принимают активное участие в профессиональных конкурсах, совещаниях, семинарах, вебинарах, заседаниях МО, пленумах по соответствующим направлениям, организуют участие учащихся, педагогических работников в конкурсах, фестивалях, смотрах, выставках, проводимых вышеуказанными учреждениями.

Дом творчества тесно взаимодействует с учреждениями и организациями района: музеем Л.Н. Толстого, картинной галереей им. Н.А. Сысоева, культурно-образовательным центром им. Л.Н. Толстого, районным краеведческим музеем, МАУ «Межпоселенческий центр культуры и досуга», МУ «Комплексный центр социального обслуживания населения», МБУ «Лев-Толстовская ЦБС», администрацией Лев-Толстовского муниципального района, организуя участие детей и взрослых в районных праздниках, концертах, творческих программах, конкурсах, фестивалях, экскурсиях, встречах.

3. Оценка системы управления

Управление учреждением осуществляется в соответствии с законодательством Российской Федерации, Уставом, нижеприведенной схемой и строится на основе сочетания принципов единоначалия и коллегиальности.



Директор осуществляет руководство деятельностью учреждения в соответствии с законодательством Российской Федерации, нормативными правовыми актами органов местного самоуправления, Уставом, локальными нормативными актами, выполняет функции его единоличного исполнительного органа.

В учреждении сформированы коллегиальные органы управления, к которым относятся: Совет Учреждения, Совет трудового коллектива, Педагогический совет.

Совет трудового коллектива обсуждал и принимал изменения в Коллективный договор трудового коллектива Муниципального бюджетного учреждения дополнительного образования «Дом творчества» Лев-Толстовского муниципального района на 2020-2023 г.г. регистрационный № 509 от 10.02.2020 г.; переизбирал комиссию по распределению фонда

оплаты труда работников МБУ ДО «Дом творчества» на 2021-2022 учебный год; выдвигал кандидатуру работника для занесения на областную Доску почёта «Трудовая слава Липецкой области»; создавал рабочую группу по разработке адаптированной дополнительной общеобразовательной программы для детей с ОВЗ, детей-инвалидов и другие вопросы.

Педагогический совет в пределах своей компетенции в 2021 году решал следующие вопросы: об утверждении аналитического отчёта о результатах деятельности педагога дополнительного образования для участия в процедуре аттестации на первую квалификационную категорию; о принятии отчёта о результатах самообследования по итогам деятельности МБУ ДО «Дом творчества» за 2020 год; о рассмотрении и принятии дополнительных общеобразовательных общеразвивающих программ и другие вопросы.

4. Оценка содержания и качества подготовки учащихся

В целях отслеживания и прогнозирования результатов образовательной деятельности, а также поощрения учащихся в учреждении разработано положение о проведении промежуточной аттестации учащихся и осуществления текущего контроля освоения дополнительной общеразвивающей программы.

Порядок, формы, периодичность, количество мероприятий при проведении текущего контроля определяются педагогом дополнительного образования с учётом реализуемой им дополнительной общеразвивающей программы.

Формами промежуточной аттестации являются: творческая работа, самостоятельная работа репродуктивного характера, отчётная (итоговая) выставка, вопросники, предметное тестирование, концерт, театральная постановка, защита творческой работы, проекта, конференция, фестиваль, турнир, конкурс.

Иные формы промежуточной аттестации могут предусматриваться дополнительной общеразвивающей программой. В случаях, предусмотренных дополнительной общеразвивающей программой, в качестве результатов промежуточной аттестации могут быть зачтены выполнение тех или иных заданий, проектов в ходе образовательной деятельности, результаты участия в конкурсах, конференциях, иных подобных мероприятиях. Дополнительной общеразвивающей программой может быть предусмотрена накопительная система зачёта результатов деятельности учащегося.

Отслеживание качества подготовки учащихся в выбранном виде деятельности осуществляется по следующим критериям:

- расширение диапазона знаний, умений и навыков в области выбранного направления;

- достижение определённого уровня эстетической культуры;

- творческая активность (ситуация успеха на занятиях объединения, участие в мероприятиях, проводимых учреждением, в мероприятиях регионального, Всероссийского, международного уровня);

- уровень самооценки учащегося;

- творческое сотрудничество в рамках коллектива.

Оценка содержания и качества подготовки учащихся в учреждении даёт возможность определить эффективность обучения по выбранной общеразвивающей программе, проследить динамику развития каждого учащегося, выявить наиболее одарённых, создать условия для их дальнейшего формирования.

5. Оценка организации учебного процесса

Организация учебного процесса в учреждении представляет собой совокупность педагогических средств реализации основной цели и задач в развитии, обучении, воспитании учащихся. Построение учебного процесса учитывает интересы и потребности учащихся, родителей (законных представителей) несовершеннолетних учащихся и осуществляет реализацию дополнительных общеразвивающих программ художественной, социально-гуманитарной, естественнонаучной, технической направленностей.

Особенности организации учебного процесса в учреждении непосредственно связаны с условиями его работы, регламентированными:

- уставом учреждения;
- правилами внутреннего трудового распорядка;
- правилами внутреннего распорядка учащихся;
- положением об объединении;
- учебным планом;
- расписанием занятий;
- дополнительной общеразвивающей программой;
- положением о формах, периодичности и порядке текущего контроля и промежуточной аттестации учащихся;
- календарным учебным графиком;
- санитарно-эпидемиологическими требованиями и нормативами.

Приём на обучение в МБУ ДО «Дом творчества» проводится на принципах равных условий приёма для всех учащихся. При приёме в учреждение учащиеся и их родители (законные представители) знакомятся с уставом, лицензией на осуществление образовательной деятельности, с дополнительными общеразвивающими программами и другими документами, регламентирующими организацию и осуществление образовательной деятельности, правами и обязанностями учащихся. Приём основан на свободном выборе дополнительной общеразвивающей программы и срока её освоения. Приём заявлений о зачислении в объединения осуществляется один раз в год, в начале учебного года. Дополнительный набор в объединения проводится в течение учебного года при наличии свободных мест в соответствующем объединении.

Объединения для учащихся работают бесплатно. Учебные занятия проводятся в свободное от занятий в общеобразовательных учреждениях время. Расписание занятий объединений составлено с учётом пожелания учащихся, родителей (законных представителей) несовершеннолетних учащихся, требований СанПиН, целесообразности организации учебно-воспитательного процесса, создания необходимых условий для учащихся разных возрастных групп.

Вывод: для достижения поставленной цели в учреждении существует многообразие видов содержательной деятельности, удовлетворяющей самые разные интересы, склонности и потребности учащихся: учебная, игровая, оздоровительная, творческая, интеллектуальная, социальная; занятие по правилам дорожного движения, хореографией, рукоделием, рисованием, экологией, иностранным языком (английским), добровольчеством, и др.

В целом, анализируя прошедший год, можно отметить, что поставленные задачи выполнены. В объединениях были созданы условия для развития творческой индивидуальности учащихся, личностного самоопределения, самореализации, адаптации их к жизни в обществе. Все виды деятельности в учреждении осуществлялись с учётом запросов учащихся, потребностей семьи, особенностей национально-культурных традиций, как в разновозрастных, так и в одновозрастных объединениях.

6. Оценка качества кадрового обеспечения

Успехи деятельности педагогического коллектива во многом определяет атмосфера доверия, сотрудничества педагогов, учащихся, родителей (законных представителей) несовершеннолетних учащихся. Результаты совместной деятельности свидетельствуют о том, что в учреждении трудятся достойные люди, профессионалы своего дела.

Основу коллектива составляют талантливые энергичные педагоги. Средний возраст педагогов дополнительного образования учреждения – 39 лет.

Всего педагогических работников	Образование		Квалификационная категория	
	Высшее	Среднее специальное	Высшая	Первая
2021 г.				
13 чел.	10 чел.	3 чел.	6 чел.	4 чел.

Повышая своё профессиональное мастерство, педагоги активно участвуют в работе районных, областных семинаров-практикумов, вебинарах, мастер-классах, педагогических мастерских на базе областных методических объединений, конкурсах профессионального мастерства, своевременно проходят курсы повышения квалификации, профессиональную переподготовку и аттестацию на соответствующую квалификационную категорию.

Прошли курсы повышения квалификации, профессиональную переподготовку за последние 3 года: 13 человек, в том числе за 2021 год прошли курсы повышения квалификации педагоги дополнительного образования: Крылова О.А., Мухортых Д.И., Рубцова И.В., Кондратьева Е.А., Анисова О.С., Парамонова М.Ю., Бабайцева Л.Ю., Понкратова В.Н., Бондаренко Т.В., Костина В.Ю., Холодкова М.А., Селифанова С.А..

7. Оценка качества учебно-методического обеспечения

Реализуемые учреждением дополнительные общеразвивающие программы обеспечены необходимым учебно-методическим сопровождением. Педагогический коллектив уделяет особое внимание обновлению программно-методического содержания дополнительных общеразвивающих программ, рассматривая эти вопросы на Педагогическом совете, заседаниях методических объединений педагогов дополнительного образования, совещаниях при директоре.

8. Оценка качества библиотечно-информационного обеспечения

Реализуемые учреждением дополнительные общеразвивающие программы обеспечены необходимым библиотечно-информационным фондом.

Подписка на периодические издания оформлена на 2021 год: «Золотой ключик», газеты «Липецкая газета», «Народное слово», «Добрая дорога детства».

9. Оценка качества материально-технической базы

Материально-техническая база учреждения для осуществления основной деятельности располагает техническими и информационными ресурсами. Собственником имущества является Лев-Толстовский муниципальный район. В учреждении имущество находится на праве оперативного управления. Занятия проводятся в учебных помещениях, для проведения массовых мероприятий используется актовый зал.

Для обеспечения безопасности образовательной среды учреждение имеет: уличные и внутренние видеокamеры, АПС, КТС, информационные стенды для учащихся и сотрудников, планы эвакуации.

10. Оценка функционирования внутренней системы оценки качества образования

Организационная структура внутренней системы оценки качества образования (далее – ВСОКО) включает администрацию учреждения, методическое объединение, Педагогический совет, Совет Учреждения; направлена на получение сведений об учреждении, качестве подготовки учащихся и реализации дополнительных общеразвивающих программ, предоставление участникам отношений в сфере дополнительного образования соответствующей информации об уровне организации работы по реализации дополнительных

общеразвивающих программ на основе общедоступной информации и улучшения информированности потребителей о качестве работы учреждения.

Результаты ВСОКО востребованы различными группами пользователей для решения актуальных профессиональных и личных задач, в том числе:

1) учащимися и (или) их родителями (законными представителями): в целях выбора места обучения для себя и/или своих детей; для выявления текущего уровня освоения дополнительных общеразвивающих программ и корректировки индивидуальных учебных планов; для оценки собственных возможностей продолжения обучения по тем или иным дополнительным общеразвивающим программам;

2) организациями, осуществляющими образовательную деятельность, в целях: оценки уровня подготовки учащихся и факторов, на них влияющих; оценки соответствия реализуемой деятельности запросам и ожиданиям участников образовательного процесса и/или иных заинтересованных организаций; определения перечня мероприятий по улучшению результатов и качества предоставления образовательных услуг;

3) заинтересованными организациями: для выработки совместных с учреждением действий по корректировке дополнительных общеразвивающих программ, методов обучения и др.;

4) коллегиальными органами управления учреждением: в качестве механизма вовлечения родителей и представителей местного сообщества в реализацию задач его развития и т.д.

В качестве основных критериев ВСОКО выступают: открытость и доступность информации об учреждении; комфортность условий, в которых осуществляется образовательная деятельность; доброжелательность, вежливость, компетентность работников; удовлетворенность качеством образовательной деятельности учреждения.

Результаты ВСОКО представляются в форме аналитических материалов, в которых индивидуальные достижения учащихся могут вообще не упоминаться, либо использоваться в качестве единичных отдельных примеров. Аналитические материалы могут быть оформлены как инфографика либо как текстовый документ. Примерами текстовых аналитических материалов являются публичные доклады, отчеты о результатах и перспективах деятельности учреждения.

II. Показатели деятельности учреждения

<i>№ п/п</i>	<i>Показатели</i>	<i>Единица измерения</i>
1.	Образовательная деятельность	
1.1	Общая численность учащихся, в том числе:	465 человек
1.1.1	Детей дошкольного возраста (3-7 лет)	33 человека
1.1.2	Детей младшего школьного возраста (7-11 лет)	236 человек
1.1.3	Детей среднего школьного возраста (11-15 лет)	166 человек
1.1.4	Детей старшего школьного возраста (15-17 лет)	30 человек
1.2	Численность учащихся, обучающихся по образовательным программам по договорам об оказании платных образовательных услуг	0 человек
1.3	Численность/удельный вес численности учащихся, занимающихся в 2-х и более объединениях (кружках, секциях, клубах), в общей численности учащихся	102 человека/22%
1.4	Численность/удельный вес численности учащихся с применением дистанционных образовательных технологий, электронного обучения, в общей численности учащихся	0 человек/0%
1.5	Численность/удельный вес численности учащихся по	28 человек/6%

	образовательным программам для детей с выдающимися способностями, в общей численности учащихся	
1.6	Численность/удельный вес численности учащихся по образовательным программам, направленным на работу с детьми с особыми потребностями в образовании, в общей численности учащихся, в том числе:	4 человека/0,8%
1.6.1	Учащиеся с ограниченными возможностями здоровья	0 человек/0%
1.6.2	Дети-сироты, дети, оставшиеся без попечения родителей	2 человека/0,4%
1.6.3	Дети-мигранты	2 человека/0,4%
1.6.4	Дети, попавшие в трудную жизненную ситуацию	1 человек/0,2%
1.7	Численность/удельный вес численности учащихся, занимающихся учебно-исследовательской, проектной деятельностью, в общей численности учащихся	140 человек/30%
1.8	Численность/удельный вес численности учащихся, принявших участие в массовых мероприятиях (конкурсы, соревнования, фестивали, конференции), в общей численности учащихся, в том числе:	3433 человек/738%
1.8.1	На уровне образовательного учреждения	811 человек/174%
1.8.2	На муниципальном уровне	2131 человек/ 459%
1.8.3	На региональном уровне	452 человека/97%
1.8.4	На межрегиональном уровне	0 человек/0%
1.8.5	На федеральном уровне	39 человек/8%
1.8.6	На международном уровне	0 человек/0%
1.9	Численность/удельный вес численности учащихся-победителей и призёров массовых мероприятий (конкурсы, соревнования, фестивали, конференции), в общей численности учащихся, в том числе:	942 человека/202%
1.9.1	На муниципальном уровне	820 человек/176%
1.9.2	На региональном уровне	84 человека/18%
1.9.3	На межрегиональном уровне	0 человек/0%
1.9.4	На федеральном уровне	38 человек/8%
1.9.5	На международном уровне	0 человек/0%
1.10	Численность/удельный вес численности учащихся, участвующих в образовательных и социальных проектах, в общей численности учащихся, в том числе:	108 человек/23%
1.10.1	Муниципального уровня	99 человек/21%
1.10.2	Регионального уровня	7 человек/2%
1.10.3	Межрегионального уровня	0 человек/0%
1.10.4	Федерального уровня	2 человека/0,4%
1.10.5	Международного уровня	0 человек/0%
1.11	Количество массовых мероприятий, проведённых образовательной организацией, в том числе:	121 единица
1.11.1	На уровне образовательного учреждения	13 единиц
1.11.2	На муниципальном уровне	68 единиц
1.11.3	На региональном уровне (участие)	29 единиц
1.11.4	На межрегиональном уровне (участие)	2 единицы
1.11.5	На федеральном уровне (участие)	10 единиц
1.11.6	На международном уровне (участие)	0 единиц

1.12	Общая численность педагогических работников	13 человек/100%
1.13	Численность/удельный вес численности педагогических работников, имеющих высшее образование, в общей численности педагогических работников	10 человек/78%
1.14	Численность/удельный вес численности педагогических работников, имеющих высшее образование педагогической направленности (профиля), в общей численности педагогических работников	8 человек/62%
1.15	Численность/удельный вес численности педагогических работников, имеющих среднее профессиональное образование, в общей численности педагогических работников	3 человека/23%
1.16	Численность/удельный вес численности педагогических работников, имеющих среднее профессиональное образование педагогической направленности (профиля), в общей численности педагогических работников	1 человек/8%
1.17	Численность/удельный вес численности педагогических работников, которым по результатам аттестации присвоена квалификационная категория в общей численности педагогических работников, в том числе	10 человек/77%
1.17.1	Высшая	6 человек/46%
1.17.2	Первая	4 человека/31%
1.18	Численность/удельный вес численности педагогических работников в общей численности педагогических работников, педагогический стаж работы которых составляет:	13 человек/100%
1.18.1	До 5 лет	1 человек /8%
1.18.2	Свыше 30 лет	1 человек/8%
1.19	Численность/удельный вес численности педагогических работников в общей численности педагогических работников в возрасте до 30 лет	1 человек/8%
1.20	Численность/удельный вес численности педагогических работников в общей численности педагогических работников в возрасте от 55 лет	1 человек/8%
1.21	Численность/удельный вес численности педагогических и административно-хозяйственных работников, прошедших за последние 5 лет повышение квалификации/профессиональную переподготовку по профилю педагогической деятельности или иной осуществляемой в образовательной организации деятельности, в общей численности педагогических и административно-хозяйственных работников	13 человек/100%
1.22	Численность/удельный вес численности специалистов, обеспечивающих методическую деятельность образовательной организации, в общей численности сотрудников образовательной организации	1 человек/8%
1.23	Количество публикаций, подготовленных педагогическими работниками образовательной организации	
1.23.1	За 3 года	Единиц 623

1.23.2	За отчетный период	единиц 305
1.24	Наличие в организации дополнительного образования системы персонального-педагогической поддержки одарённых детей, иных групп детей, требующих повышенного педагогического внимания	нет
2.	Инфраструктура	
2.1	Количество компьютеров в расчёте на одного учащегося	0 единиц
2.2	Количество помещений для осуществления образовательной деятельности, в том числе:	8 единиц
2.2.1	Учебный класс	6 единиц
2.2.2	Лаборатория	0 единиц
2.2.3	Мастерская	0 единиц
2.2.4	Танцевальный класс	0 единиц
2.2.5	Спортивный зал	0 единиц
2.2.6	Бассейн	0 единиц
2.3	Количество помещений для организации досуговой деятельности учащихся, в том числе:	3 единицы
2.3.1	Актный зал	1 единица
2.3.2	Концертный зал	0 единиц
2.3.3	Игровое помещение	2 единицы
2.4	Наличие загородных оздоровительных лагерей, баз отдыха	нет
2.5	Наличие в образовательной организации системы электронного документооборота	да
2.6	Наличие читального зала библиотеки, в том числе:	нет
2.6.1	С обеспечением возможности работы на стационарных компьютерах или использования персональных компьютеров	нет
2.6.2	С медиатекой	нет
2.6.3	Оснащённого средствами сканирования и распознавания текстов	нет
2.6.4	С выходом в Интернет с компьютеров, расположенных в помещении библиотеки	нет
2.6.5	С контролируемой распечаткой бумажных материалов	нет
2.7	Численность/удельный вес численности учащихся, которым обеспечена возможность пользоваться широкополосным Интернетом (не менее 2 Мб/с), в общей численности учащихся	0 человек/0%

Заключение

На основании вышеизложенного сделаем выводы:

- 1) в 2021 году вся деятельность учреждения была направлена на достижение поставленной цели: создание оптимальных условий для формирования и развития творческих способностей учащихся через реализацию дополнительных общеразвивающих программ по художественной, социально-гуманитарной, естественнонаучной, технической направленностям;
- 2) дополнительными общеразвивающими программами охвачены 465 учащихся, обучающихся одно, два и более объединений;
- 3) «Самодухтурное воспитание» - самый объёмный модуль по участию детей в мероприятиях данного направления. Это связано с тем, что при организации мероприятий используются такие формы работы, которые направлены на массовое включение детей: акции,

праздники, концерты и др. Эти формы работы наиболее популярны, как среди учащихся, так и среди родителей;

4) в рамках системы ПФДО все учащиеся учреждения в возрасте от 5 до 18 лет получили сертификаты дополнительного образования;

5) МБУ ДО «Дом творчества» стремится осваивать новые функции стратегического планирования, проектирования, консультирования, диагностики образовательной деятельности;

6) МБУ ДО «Дом творчества» устанавливает прочные связи с муниципальными, региональными образовательными учреждениями и другими организациями, заинтересованными в сотрудничестве;

7) управление учреждением осуществляется в соответствии с законодательством Российской Федерации, уставом и строится на основе сочетания принципов единоначалия и коллегиальности;

8) оценка содержания и качества подготовки учащихся в учреждении даёт возможность определить эффективность обучения по выбранной общеразвивающей программе, проследить динамику развития каждого учащегося, выявить наиболее одарённых, создать условия для их дальнейшего формирования.

В целом, анализируя прошедший год, можно отметить, что поставленные задачи выполнены. В объединениях были созданы условия для развития творческой индивидуальности учащихся, личностного самоопределения, самореализации, адаптации их к жизни в обществе. Все виды деятельности в учреждении осуществлялись с учётом запросов учащихся, потребностей семьи, материально-технических и кадровых возможностей учреждения, особенностей национально-культурных традиций, как в разновозрастных, так и в разновозрастных объединениях.